

# EÜS Põhjala

22.oktoobril 2008

Mille poolest erineb inimene  
teistest loomadest? Arutelu  
füsioloogi silme läbi.

Andres Soosaar

# Tänu sõnad kutsujale

... ja

- see teema pakkus võimalust üle mitme aasta korrastada mõtteid, mis ikka aegajalt erineval moel peas on käinud ning
- rääkimisele tulev on tõepoolest pigem subjektiivne arutlus kui objektiivsele teadmisele pretendeeriv sõnavõtt.

# Kes on füsioloog?

- Füsioloog uurib, kuidas bioloogilised protsessid bioloogilises struktuuris formeeruvad organismi talitlusteks;
- Füsioloog on innustunud selgitama, kuidas asjad toimuvad;
- Füsioloog ei palju paljaks tungida olemasoleva struktuuri ning seda oma innustuse nimel eesmärgipäraselt lõhkuma;
- Füsioloogi vaateviisiga saab olla kitsamas bioloogiks olemise ja laiemas filosoofiks olemise mõttes.

# Üks võimalik vastus

- Kreeka mütoloogiast pärit *kentaurid* on omapärane segu inimesest ja loomast ning sümboliseerivad barbareid. Barbarites on justkui märksa enam looma kui tsiviliseeritud inimestes.



The Sagittary—Centaur.

[www.eaudrey.com/myth/centaurs.htm](http://www.eaudrey.com/myth/centaurs.htm)

# Inimese kohast

- Organism ja liik on iseseisva bioloogilise olemasolu kesksed üksused;
- Inimesel on topeltkodakondsus bioloogilises ja sotsiaalses maailmas (tsivilisatsioonides);
- Sotsiaalne keskkond on osadele inimestele sedavõrd oluline, et nad peavad ülejäänud elusat endale päris võõraks;
- Paljudele on ka tehiskeskkond märksa tuttavam kui bioloogiline ümbrus.

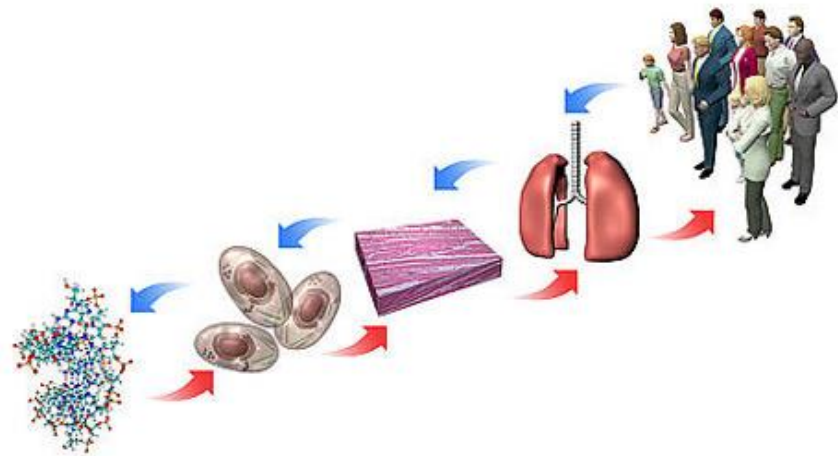
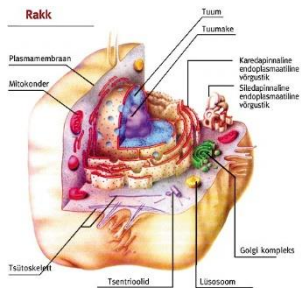
# Inimese loomusest

- Inimesel ja loomal näikse olevat sarnane rakuline struktuur, nt geenidest juhitud rakkude interaktsioon ümbruskonnaga, koed-organid-organsüsteemid.
- Inimestel on vaimne pool teinud tubli hüppe ning sisaldab lisaks loomadega sarnasele meelte ja emotsioonide vaimsetele väljunditele uudsetena mõtlemist ning vaba tahet. ning iseenda olemasolu teadvustamist.
- Kõigel elaval näikse olevat siiski mingil moel olemas mina-mehhanismid.

# Bioloogiline maailm

- Bioloogiline maailm on rakkude ja nende koosluste eksistentsi areen;
- Rakuline eksistents on vabastanud elavat üksjagu olemast vaid kehade mehhaanika subjektiks;
- Rakulisel eksistentsil on terve rida spetsiifilisemaid omadusi, sh sättida enda (adapteeruda) vastavalt enda ja ümbritseva oludele.
- Elav maailm kasutab arenguks laialdaselt äraproovitud sarnaseid ehk homoloogseid motiive (geenid, valgud, luud, organid jne)

# Rakk – elava struktuurne põhimotiiv



[www.loodusajakiri.ee/.../vanaweb/0004/rakk.jpg](http://www.loodusajakiri.ee/.../vanaweb/0004/rakk.jpg)

[www.medgadget.com/archives/img/354416.jpg](http://www.medgadget.com/archives/img/354416.jpg)



# Sotsiaalsed maailmad

- Inimesed on suutelised looma ja töös hoidma mitmekesiseid sotsiaalseid kooslusi ja institutsioone, mis võivad üksteisest olla (mõtteliselt) tugevasti eraldatud.
- Vähemasti osal neist on ilmne võimekus toetada sotsiaalsel mäletamist.
- Raha kaudu toimuv sotsiaalse tegevuse kvantitatiivne hindamine/mõjutamine on muutnud järjest universaalsemaks.
- Paistab, et ratsionaalselt tõhusad sotsiaalse eksistentsi ei olegi nii unikaalsed, kui mõnikord arvatakse ning leitakse ikka ja taas ka bioloogilises maailmas.

# Personaalsed maailmad

- Organism näikse nii loomadel kui inimesel olema põhiliseks iseseisva eksistentsi põhiliseks vormiks ning see on põhiliselt tagatud bioloogilise eksistentsi ja identifitseerivate tunnuste või markeritega.
- Inimesel on personaalse maailma väga oluliseks piiritlejaks ka teadvustatud mina, mis realiseerib ka inimese kuulumise nii bioloogilisse kui sotsiaalsesse maailma.

# Arusaamad inimese ja loomade sarnasusest

- Kuni Rene Descartes'ini (1596-1645) ei leitud inimestel ja loomadel suurt midagi ühist olema. RD arvates on inimeste kehaline pool ja loomad masinad.
- Julien Offray de La Mettrie (1709-1751) tuli välja ideega nii inimesed kui loomad on bioloogilised masinad.
- Charles Darwin (1809-1882) on mõjukalt veennud, et inimesed on eeskätt bioloogilised olendid ühes bioloogilisele maailmale omaste arengumehhanismidega.
- 20. sajandi lõpuks on bioloogiliste ja mittebioloogiliste masinate sümbioosi ja tehisteadvuse teemad tähtsad ja laial rindel arendamisel.

# Mismoodi on olla keegi?

- Keha-vaimu probleem ja selle lahendused pakuvad tuge inimese-looma vahekordade küsimuse vaagimisel;
- Kehaline identifitseerib bioloogilist organisatsiooni väga täpselt, kuid ei paista piisav olema keerukamate organismide üldisema või konkreetsema olemise täiel määral identifitseerimiseks.

# Mismoodi on olla keegi?

- Thomas Nagel (1974) “What is it like to be a bat?”
- Nageli arvates on teadvuse struktuur liigiomane ning seda liiki mõista tähendab aru saada mismoodi on olla see organism.
- Vaimne või teadvuslik paistab vähemasti inimese puhul tähtsamgi olevat kui kehaline eksistents. Järjest sekkuvamal meditsiinil on omad teened selles suundumuses.

# Minu ja teiste olendite teadvuse eristamisest

- Teadvusega olenditel on eriline, nõ otsene või vahetu juurdepääs oma teadvuse sisudele. Sellist esimese isiku (1P) perspektiivi iseloomustab subjektiivsus.
- Vahetuid juurdepääse teiste olendite teadvusse ei ole siia maani tuvastatud, mistõttu lähtutakse teiste teadvuse hindamisel eeskätt nende käitumisest, mis annab vaadeldavale võimalusi mängida olemise topeltmänge (iseäranis sotsiaalses keskkonnas)

# Väärtused ja bioloogiline eksistents

Eetikat arvati pikka aega vaid inimesele omane olevat, kuid ...

- zooloogid on märganud, et loomadki on teinekord altruistlikud;
- inimesed käituvad teinekord vägagi “sea” kombel.

# Väärtused ja asjade maailm

- Inimese loodud asjade väärtused näikse seisnevat selles, mida inimesed ja nende kooslused neile omistavad.
- Olukorrad saavad teiseks, kui inimene on võimeline looma teadvusega seadmeid, millel on oma väärtuste süsteem nende eksistentsi ja käitumise suunajana.
- Marvin Minsky “Kas maailma pärivad robotid?”  
Minsky M. Kas maailma pärivad robotid?  
Looming, 1998, nr 5, lk 766–776.



# Kokkuvõtteks

- Rakud ja inimesed on võimelised looma uusi kompromisse ja nende tüüpe kollektiivse eksistentsi nimel;
- Inimene tahab järjest vähem olla loom ning otsib palavikult võimalusi bioloogiliselt maanteelt maha sõita;
- Inimesed soovivad nii väga luua ja kogeda uusi eksistentse ja olemasolev inimteadvus pakub jätkuvalt selleks uusi võimalusi.
- Jätkuvalt elab inimene nõnda, et mitte keha ei loo tema teadvust, vaid pigem vastupidi.

# Kirjandus

- Nagel T. Mis tunne on olla nahkhiir?  
Akadeemia, 1996, 10, lk. 2090-2107.
- Minsky M. Kas maailma pärivad robotid?  
Looming, 1998, nr 5, lk 766–776.